

een voorstel voor een tijdelijke
invulling van de Oude
Stadsbibliotheek Gent

N.E.S.T.

[a new established state of temporality]

“We hebben meer dan ooit nood aan voorbeelden die het domein van de commons inzichtelijk maken. We hebben nood aan een plek voor debat en reflectie tussen peers. Stadslabo zet met N.E.S.T. een indrukwekkend concept neer dat internationale uitstraling zal genieten en tegelijkertijd de commons in Gent op de kaart zal zetten.” - Michel Bauwens

van STADSLABO cvba

door Timelab, KERK, TOTUM,
Democracy en NUCLEO
stadslabo.org

Een groeiprotocol, omdat het eindpunt onvoorspelbaar is	03
Van bouwen tot uitvliegen	05
Wandelt u even mee ?	06
Geen alleenstaand fenomeen	08
Niet zomaar een gebouw	08
De neveneffecten	09
Een verankerd beheersmodel	10
Garantie voor een goed beheer	13
Zo garanderen we de dagelijkse aanwezigheid in het gebouw	14
Zo zien we de impact van werking op het gebouw	14
Zo garanderen we naleving van monumentale voorwaarden	14
Zo hebben we aandacht milieu en duurzaamheid	14
Zo gaan we om met de toegangscontrole	14
Zo worden de ruimtes en toiletten onderhouden	14
Zo worden de vaste kosten verdeeld	15
Zo is iedereen verzekerd	15
Begroting	16
Activiteiten	17
Handvest	20
CV Stadslabo	21

Een groeiprotocol, omdat het eindpunt onvoorspelbaar is



Stadslabo is naast cvba, ook een methodiek. Het is het proces achter het ontstaan van een nieuwe plek in Gent, een huis voor commons, een huis voor nieuwe samenwerkingsmodellen. Vanuit Stadslabo ontstond N.E.S.T., een concept voor de tijdelijke invulling van de oude stadsbibliotheek aan het Graaf Van Vlaanderenplein 40 te Gent.

N.E.S.T. is een blauwdruk voor een *governance* van de *commons*. Het is een *living lab* voor de stad van de toekomst waar geëngageerde bewoners zich verbinden tot slimme netwerken die tot ver buiten de stadsgrenzen reiken. Het is een huis voor iedereen, zonder onderscheid. Het is een plek voor debat en kritische reflectie, voor spel, stilte, kunst en ontmoeting, een haven waar dromen mag en experiment gevierd wordt.

N.E.S.T. werd gebouwd in de lente van 2017 door de wilskracht, visie en engagement van 30 initiatieven onder begeleiding van de beheerdersgroep bestaande uit Timelab, KERK, NUCLEO, DEMOcrazy en TOTUM, samen met de net opgerichte Reflectiekamer.

WAAROM

Omdat we geloven in een stad waar burger en overheid partners zijn, waar er ruimte is voor nieuwe samenwerkingsmodellen die exemplarisch zijn voor een wereld in beweging. Gent heeft alle troeven om zich als creatieve en warme stad verder uit te bouwen. Een stad waar mensen naar waarde geschat worden en kansen krijgen. Daar wil N.E.S.T. aan bijdragen.

WAT

“Het creëren van een open en duurzame community gebaseerd op het delen en verbinden op gelijkwaardige wijze en met respect voor de diversiteit en de autonomie van de verschillende deelnemers en waarin toevallige verbindingen gestimuleerd worden en kunnen uitgroeien.”



HOE

We beschouwen de ruimte als publiek domein, open, toegankelijk en voor iedereen.

Eén maand, 178 kandidaten dienden zich aan. 30 leden uit deze groep namen de kerntaak op zich. Zij bouwden de fundering en ontwierpen 14 typologieën voor gedeelde ruimtes. De anderen en nieuwe geïnteresseerden kunnen nu als gebruiker inhaken. Reeds meer dan 100 deden dit.

De co-creatie methodiek die we gebruikten is gebaseerd op het installeren van een model dat serendipiteit en voortschrijdend inzicht maximale kansen geeft. Het is waardengedreven en community-gebaseerd.

We noemen dit het proces van Infrastructureren. De bekomen infrastructuur heeft duidelijke spelregels, maar is open, actief en flexibel, als *bits of code* in een *operating system*, als een drager en generator van kennis en samenwerking.

Het systeem zelf kan geüpdatet worden, maar volgens geijkte procedure en consensus. De vorm vloeit voort uit het proces en is onderhevig aan nieuwe content en invloeden van gebruikers, gasten en omgeving.

Dit gebeurt precies zoals bij het bouwen van een vogelnest waar iedereen zijn eigen takje, talent en mogelijkheden inbrengt. Alleen zo ontstaat het geheel dat we kennen als een N.E.S.T. Het groeiprotocol is specifiek, de vorm emergent.

Het resultaat is van iedereen en van niemand individueel. Het geheel wordt zo ‘common good’, ‘common ground’ en ‘common benefit’. Wat er wordt gecreëerd kunnen we *commons* noemen.

Van bouwen tot uitvliegen

De tijdelijke invulling is een fase in een langer proces van ontwikkeling.

Fase 1: Het bouwen

Het ontwikkelingsproces van N.E.S.T. voltrok zich van 3 februari tot 17 maart en zal zich de komende weken tot aan en na de start op 1 mei verder ontwikkelen. Dit gebeurde vanuit een praktijkonderzoek waarbij we verschillende designprincipes kunnen definiëren. De designprincipes vormen de basis van het Roadbook dat samen met het volledige rapport op het einde van de 8 maanden kan dienen als bron van kennis voor gelijkaardige of nieuwe projecten. Fase 1 is gericht op co-creatie en co-productie van de typologieën. Deze 'incubatietijd' heeft een conceptstudie, modelcontracten en een handvest als uitkomst.

Fase 2: Het broeden en voeden

Van 1 mei tot 31 december is de broedfase en voedfase. Deze fase omvat voornamelijk het beheer over de infrastructuur. Naast praktische zaken is er een overlegstructuur die alle mogelijke onverwachte omstandigheden aankan.

Gebruikers en gasten 'pluggen' in op de infrastructuur die de typologieën vormen. Zij zorgen voor de verbindingen tussen de entiteiten. Het 'publiek' maakt zo mee deel uit van het geheel. Het Beheer en de Reflectiekamer ondersteunen de identiteitsontwikkeling van de community aan de hand van een gemeenschappelijke programmatie en communicatie alsook activiteiten en netwerken gericht op de bewoners. Deze fase is gericht op implementatie, realisatie en integratie.

Fase 3: uitvliegen

Met de ontwikkeling van een *protocol* als uitgangspunt accepteren we dat de ontwikkeling nooit af is en dat de resultaten duurzaam zijn. 31 december zien we niet als eindpunt, maar als begin voor iets nieuws. Elders of gedecentraliseerd. De verankering van dit project in de juridische structuur van de cvba getuigt van de ambitie om samen te bouwen aan een verdere toekomst na de tijdelijke invulling.

Op 31 december verdwijnt N.E.S.T. weer. Stadslabo blijft bestaan, als cvba en methodiek voor nieuwe plekken. De N.E.S.T. initiatieven zijn mede-eigenaar van de cvba en kunnen via hun stem mee de koers bepalen of kiezen om uit te vliegen.

Zo vormt N.E.S.T. een eerste iteratie in een veel langer proces van ontwikkeling op maat van de samenleving in beweging.

Wat er overblijft is het netwerk van verbonden initiatieven, een Roadbook voor andere gelijkaardige projecten en een coöperatie met aandeelhouders die zich waardengedreven verbinden.

We spreken in deze fase van de transformatie. Het model heeft zich voltrokken.

de VLOER kan gebruiken. Van hieruit vertrekken ook de gidsen die jou meenemen en alles vertellen over de architectuur, de geschiedenis en de oude en de nieuwe invulling. De balie is 7/7 bemand van 10u tot 18u en tijdens events.

Achteraan, in de voormalige jeugdbibliotheek, stappen we binnen in het SALON. Hier wordt het programma verzorgd door de Startersfabriek, Stad Gent Dienst Wonen, Jong vzw, Deer Lord Games vof, CAW, Tuur Croque en Lekstok vzw. We bevinden ons in een open en gezellige ruimte gericht op ontmoeting. Hier vinden coachingsgesprekken plaats. Hier kan er gespeeld worden en wie zin heeft kan er een gezond, niet-alcoholisch drankje en snack aan betaalbare prijs verkrijgen. Het amfitheater wordt geprogrammeerd door het PODIUM en doet ook dienst als ruimte waar de interne besluitvorming wordt genomen (zie verder).

Aan de buitenzijde is ook de ingang tot het DEELPUNT waar verschillende deelinitiatieven uit het Gentse zich verzamelen. Dit wordt getrokken door Lieven D'hont van Peerby, OpWielekes. Hier kan je samen deelinitiatieven organiseren. Je vindt er de nodige informatie, instrumenten en toegang tot een netwerk peers.

Onder de trap is er het LOKET waar een vast en variabel programma van advies wordt aangeboden. Dit gaat over expertise over huisvesting, stadslandbouw, mobiliteit, ondernemen, reizen, kunst in huis, enz. Een initiatief van Saar De Buysere en Nathalie Snauwaert.

(2) Eerste verdieping: 1357.04 m²

We nemen de trap naar de eerste verdieping. De gemoedelijke sfeer van een open café trekt ons verder binnen. Hier was vroeger het leescafé, maar in de tijdelijke invulling is dit het ontmoetingscafé voor bewoners en bezoekers. Iedere dag open van 10u tot 02u. Naast het vaste café-aanbod bestaande uit een selectie 'eerlijke' producten, gebracht door het PLEIN, wordt er tijdens events een gezond en alcoholvrij alternatief aangeboden in de lekstok-cocktailbar.

Wandelt u even mee ?

(1) Gelijkvloers: 1378.09 m²

In de INKOMHAL heerst openheid en duidelijke signalisatie. Een centraal kunstwerk trekt de aandacht. De hal wordt gebruikt voor het slot- en openingsfeest. Hiervoor schrijven alle typologieën samen het programma. N.E.S.T. gaat uit van een meerwaardenstelsel gebaseerd op economische, ecologische en sociale duurzaamheid en deze zijn zichtbaar in de ruimte.

We lopen door naar de verbindingsruimte in de rotonde. Hier bevindt zich de CATALOGUS. Het infopunt, knooppunt en uithangbord van N.E.S.T. Maker-ondernemers Sophie Speck, Katja De Vries en Giulia Adadore houden de permanentie. Zowel de inrichting als de stukken van lokale makers zijn hier te koop. Daarnaast helpen ze jou graag verder in het wegwijs maken doorheen het project en het gebouw. Hier vind je de programmatie van bijvoorbeeld het PODIUM en het PLEIN en kom je alles te weten over hoe je bijvoorbeeld

Aan de overkant van de trappenhal bevindt zich het KANTOOR. Deze 11 ruimtes worden opnieuw ingericht als kantoorruimtes voor startende ondernemers en sociale initiatieven. Hier vinden we de kantoren van OXFAM, Bookify, Engarde Studios, Skillbuilders, Nerdlab, Pieter Bostoën en verder is er nog interesse vanuit de Startersfabriek, Co.station en The Birdhouse. Aanpalend aan de kantoren is er een gedeelde vergaderzaal en een ruimte voor workshops. KANTOOR wordt gecoördineerd door Raimi Moller.

(3) Tweede verdieping: 1113.53 m²

We nemen de trap naar +2. De Achilles Musschezaal wordt het PODIUM. Deze typologie omvat een goed gevulde programma van muziek, theater, debat, screenings, lezingen, poëzie, etc. De typologie wordt gedragen door De Spooiberg, Democracy, Compagnie Amai en Inprocomédie Caque.

Aan de overkant van de traphal vinden we het PLEIN. Deze open ruimte wordt een eventplein. KERK en TOTUM ondersteunen logistiek en inhoudelijk. Een duidelijke prijsdifferentiatie geeft ruimte voor sociale en duurzame projecten en is tegelijkertijd de plek waar de bewoners van de typologieën zelf kunnen uitbreken hun evenementen.

(4) Derde verdieping: 783.02 m²

We begeven ons naar de derde verdieping, naar de VLOER, de STUDIO en de TUIN. Op de VLOER bieden Ma vzw, Platform K en Liesbet Hermans een aanbod dans- en bewegingsworkshops. Johan Feys zorgt voor intro aikido voor de bewoners.

Op hetzelfde plateau is er de STUDIO, deze geluidsdichte ruimte biedt opnamemogelijkheden voor jongeren en aspirant muzikanten. Wouter Noppe is hier de initiatiefnemer.

Naast de VLOER is er de TUIN. Een indoor kwekerij van microgroenten met daarbij een composteercel waar de verwerking van plantaardig afval uit de keuken plaatsvindt. Naast de microgroenten biedt de TUIN op de terrassen van de 2de verdieping verticaal eetbaar groen, paddenstoelen en ander experimenten. De initiatiefnemers PachaGreens, Seeds and Soil, Stadslandbouw Gent, GRASland en Thomas Maggen voorzien zo in voorraad voor de KEUKEN. De TUIN biedt ook workshops en organiseert acties waarbij koffiegruis wordt ingezameld in de buurt en bij het KANTOOR op de 1ste verdieping. Hierop worden de paddenstoelen gekweekt.

(5) Vierde verdieping: 783.01 m²

Het WERKHUIS op de vierde verdieping is de plek waar makers zich verzamelen. Hier vind je machines voor textielbewerking en lichte hout toepassingen alsook nieuwe en oude ambachten. Een open dagaanbod is mogelijk, maar ook een permanente plek voor makers vind je hier. Initiatiefnemers zijn Motief Atelier, Loulou Jaoo Da Costa + Sofie Vanblaere, Sophie Speck, Collectief Textiel, Wabi Labo, De Studio, Steven Vanderbeke, Ben Mauws.

(6) Vijfde verdieping: 783.01 m²

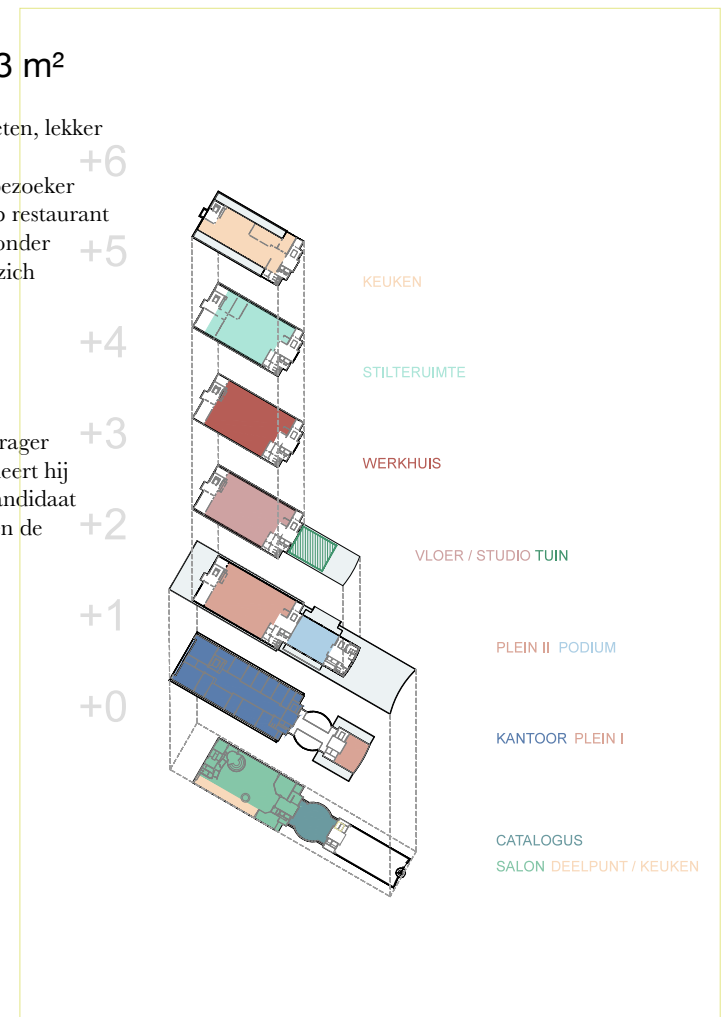
Een hele verdieping gewijd aan stilte, dat is verdieping 5, de STILTEKAMER. Hier kan je verpozen na een drukke werkdag of uitstap. Lees een boek, mediteer, mijmer of verdwaal in je gedachten. Aanpalend is een yoga en meditatiekamer met massage. Een initiatief van de Vlaamse Vereniging Autisme, samen met Geraldine Gobert, Lisa Declercq en Jamal Enanasse.

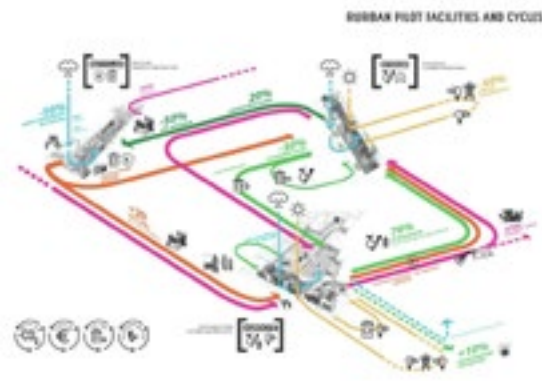
(7) Zesde verdieping: 586.13 m²

Een roof top restaurant. Plantaardig, korte keten, lekker en gezond. Dat is de KEUKEN. Een aantrekkelijk concept dat erin slaagt de bezoeker naar de 6de verdieping te krijgen. Een pop up restaurant met co-keuken door verschillende chefs waaronder Foodstorms. Mobiele foodstands verplaatsen zich doorheen het gebouw.

(8) artistieke ingrepen

De kunstenaar neemt de rol van kritische bevrager over het geheel. Met subtiële disrupties stimuleert hij de dialoog tussen gebruikers en bewoners. Kandidaat kunstenaars kunnen hiervoor bij het Beheer en de Reflectiekamer terecht voor meer info.





1. R-Urban, het proces



2. Schieblock, groen in de stad



3. Kathreptis, kennisdeling

Geen alleenstaand fenomeen

De ingrediënten van het stadslabo vinden we terug in een hele reeks internationale voorbeelden. We selecteren er 4 en tonen aan op welk vlak ze inspiratie geven.

R-urban (r-urban.net) nabij Parijs toont ons hoe een protocol en een charter de bouwstenen zijn voor het opschalen van burgerinitiatieven.

Kathreptis (cultureactioneurope.org/milestone/kathreptis) was een evenement in Athene in november 2015 en toont hoe het faciliteren van verbindingen en reflectie tussen lokaal en internationaal niveau het vertrouwen in de toekomst kunnen versterken.

Schieblock (schieblock.com) is een gecoördineerd project voor tijdelijke invulling in Rotterdam met een zeer grote impact op de leefbaarheid van de stad.

Fabcity (fab.city) doet beroep op een internationaal kennisnetwerk met als doel de radicale transformatie van hoe we werken, leven en spelen in steden gebaseerd op empowerment van de individuen in de samenleving.

Niet zomaar een gebouw

Het gebouw was sinds 1992 de stadsbibliotheek maar werd gebouwd als showroom voor de promotie van huishoudtoestellen op gas en elektriciteit.

N.E.S.T. is opnieuw een showcase, maar deze keer van nieuwe samenwerkingsmodellen en lokale initiatieven. Het is een kruispunt van netwerken die een nieuwe dynamiek in de stad zichtbaar maken. De centrale ligging zorgt voor een actieradius die op verschillende lagen stadsbreed te noemen is. De verbinding met zowel de mobiliteitsknoop aan het Zuid als het plein en het park maakt deel uit van het programma.

En net zoals Jozef Cantré met het beeldhouwwerk in de fries hulde bracht aan de arbeid verricht door de Gentse bevolking, geeft N.E.S.T. zichtbaarheid aan hoe deze burgers zich organiseren en versterken voor de toekomst.

Het werken met typologieën zorgt ervoor dat alle ruimtes optimaal benut worden, mét het oog voor zuurstof. Vergaderruimte, stock, tafels, zetels, alles wordt gedeeld, en dit verticaal doorheen de verdiepingen.

De neveneffecten

Naast de doelstellingen van de beheersopdracht verwachten we enkele positieve neveneffecten op vlak van ecologische, economische, sociale en culturele meerwaarden.

- We tonen in de praktijk de kracht van commons
- We scheppen vertrouwen in een bottom-up aanpak en faciliterende rol van de stad
- We geven voorbeelden van circulaire systemen op vlak van voeding en productie
- We zetten democratische besluitvorming bij tijdelijke invulling op de kaart
- We verkoelen de infrastructuur in het stadscentrum door groene balkons en aanplanting
- We onderzoeken het effect van een lokale aanvullende munt op gelijkheid tussen mensen
- We maken duurzame kruisverbindingen tussen kwetsbare doelgroepen, ondernemers en culturele organisaties aan de hand van structurele samenwerkingen met verenigingen op basis van talentenmatching
- We maken toekomstgerichte initiatieven zichtbaar en versterken zo het imago van de stad
- We integreren kunst als disruptieve daad in het geheel
- We werken mee aan een kindvriendelijke stad door een speciaal aanbod voor kinderen
- We geven kwetsbare jongeren een volwaardige plek in het programma
- We creëren een veilige omgeving voor starters die naast beschikbare ruimte vooral in een peernetwerk stappen waar men ondersteuning vindt op vlak van businessmodeling, communicatie, praktische uitvoering en netwerk
- We tonen de kracht van serendipiteit
- We creëren een natuurlijke clustering van economische en culturele activiteiten die ook na afloop van de tijdelijke invulling blijven bestaan
- We creëren een zichtbaar netwerk en potentieel aan lokale bedrijvigheid
- We creëren een stimulerende en veilige omgeving voor sociaal en innovatief ondernemerschap
- We scheppen een positief imago voor de stad op vlak van commonscreatie, ondernemerschap en burgerparticipatie
- We realiseren een acceleratie van kennisoverdracht.
- We tonen aan hoe een open coöperatie kan ingezet worden voor tijdelijke projecten met een maximale burgerparticipatie
- We tonen aan dat tijdelijke invulling een duurzaam effect kan hebben en kan fungeren als proeftuin voor de creatieve economie
- We creëren een living lab voor onderzoekers van organisatiemodellen, participatiemethoden en burgerschap
- We bezitten een rapport dat als leidraad kan gebruikt worden bij het opzetten van gelijkaardige projecten in de stad

Een verankerd beheersmodel

Stadslabo kiest voor een cvba met sociaal oogmerk en NRC label. Deze keuze benadrukt het maatschappelijk doel van het project. Het NRC label werd toegekend omdat de cvba de principes van de Internationale Coöperatieve Alliantie respecteert.

Deze zegt dat een coöperatie “... een autonome organisatie van personen (is) die zich vrijwillig verenigen om hun gemeenschappelijke economische, sociale en culturele behoeften en ambities te behartigen door middel van een onderneming waarvan ze samen eigenaar zijn en die ze democratisch controleren”

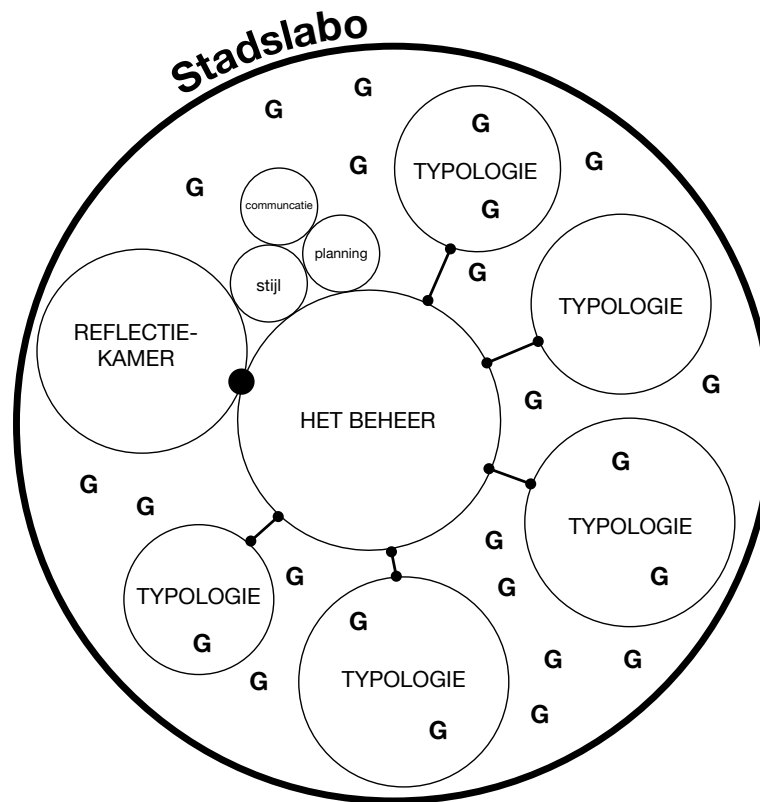
De juridische structuur vertaalt zich in het organisatiemodel:

Stadslabo kiest voor een sociocratie met duidelijk omschreven en door elk van de partijen aanvaarde, gedistribueerde bevoegdheden en verantwoordelijkheden.

Het Beheer

Centraal staat het **beheer** (A) waar de beheerders hun bevoegdheden en verantwoordelijkheden nemen. Zij vormen het aanspreekpunt voor het geheel. Zij vormen het juridisch bestuursorgaan (Raad van Bestuur) van de cvba en bevinden zich in aandeelhouderscategorie C.

De rol van de beheerders is de hoogste aansprakelijkheid voor zowel inhoudelijke als praktische zaken. Zij verdelen verder de volgende rollen:



Administratie en financieel

Timelab neemt dit op zich. De facturatie naar de typologieën en de betaling aan de stad. Hiervoor wordt vanuit de cvba gewerkt en met een extern boekhoudkantoor Tributa.

Logistiek en inrichting

Totum en KERK nemen vanuit de typologie Het Plein de ondersteuning van de bewoners op zich. Zij begeleiden in alle technische en logistieke kwesties tijdens de opbouw en nadien. Zij zijn ook het aanspreekpunt voor permanentie en sleutelbeleid.

Interne communicatie en planning

Totum en KERK ondersteunen in het opzetten van een planningsysteem tijdens de opbouw en erna. Yesplan, een Gents software bedrijf met een pakket voor planning in de culturele sector is partner en biedt zowel de software als opleiding gratis aan. KERK neemt bovendien het initiatief om een gemeenschappelijke planning op poten te zetten. Hierin vind je niet alleen de activiteiten van de trekkers, maar deze staat ook open voor allerlei initiatieven van buiten deze groep.

Pers, stad en internationaal

Timelab treedt op als perscontact en is het aanspreekpunt voor de communicatie met de stad. Presentaties over dit project op netwerkevent over heel Vlaanderen, maar ook op het internationale forum zal dit project voorgesteld worden. Denk aan netwerken zoals de Creative Circle.

Rapportering en ontsluiting

Dit hele proces en het voortschrijdend inzicht wordt gecapteerd, gebundeld en ontsloten door de Reflectiekamer zodat de opgedane kennis ook nadien en door anderen kan gebruikt worden, teneinde tot een duurzame formule te komen.

De Typologie

Verschillende initiatieven verzamelden zich per **Typologie** (B). Samen werkten ze een type ruimte uit tot hun ideale gedeelde plek. Zo ontstond: Het Salon, Het Loket, Het Kantoor, De Tuin, De Keuken, Het Plein, De Vloer, Het Podium, De Stiltekamer, De Studio en Het Deelpunt. Binnen deze groepen worden bevoegdheden en verantwoordelijkheden verdeeld. Iedere typologie betaalt een deel van de vaste kosten voor het geheel. Alle leden van het collectief kopen een aandeel in de coöperatie. Zij staan in rechtstreeks contact met het Beheer en de Reflectiekamer en kennen de grenzen van hun bevoegdheden en verantwoordelijkheden. Hiervoor wordt een contract tussen de typologieën en de cvba opgemaakt. In dit contract worden de afspraken omtrent prijssetting, communicatie, sponsoring en waarden alsook de praktische richtlijnen en verplichtingen uitgetekend. Zij handelen autonoom, maar binnen het waardenkader van het geheel. Zij kunnen beroep doen op steun van het Beheer en de Reflectiekamer alsook op de werkgroepen op vlak van communicatie, stijl en planning. Zij formuleren het aanbod voor de gebruikers onder de voorwaarden die door het Beheer worden gesteld en zij gaan een contractuele verbintenis aan met de Gebruiker waarin de spelregels en praktische afspraken duidelijk worden voor de eindgebruiker. Uit iedere Typologie wordt een 'link' aangeduid. Deze linken verzamelen zich samen met het Beheer en externe experts in de Reflectiekamer tot het **overlegorgaan**. Deze groep komt maandelijks samen en eventueel bijkomend op vraag van één van de leden.

De Gebruiker

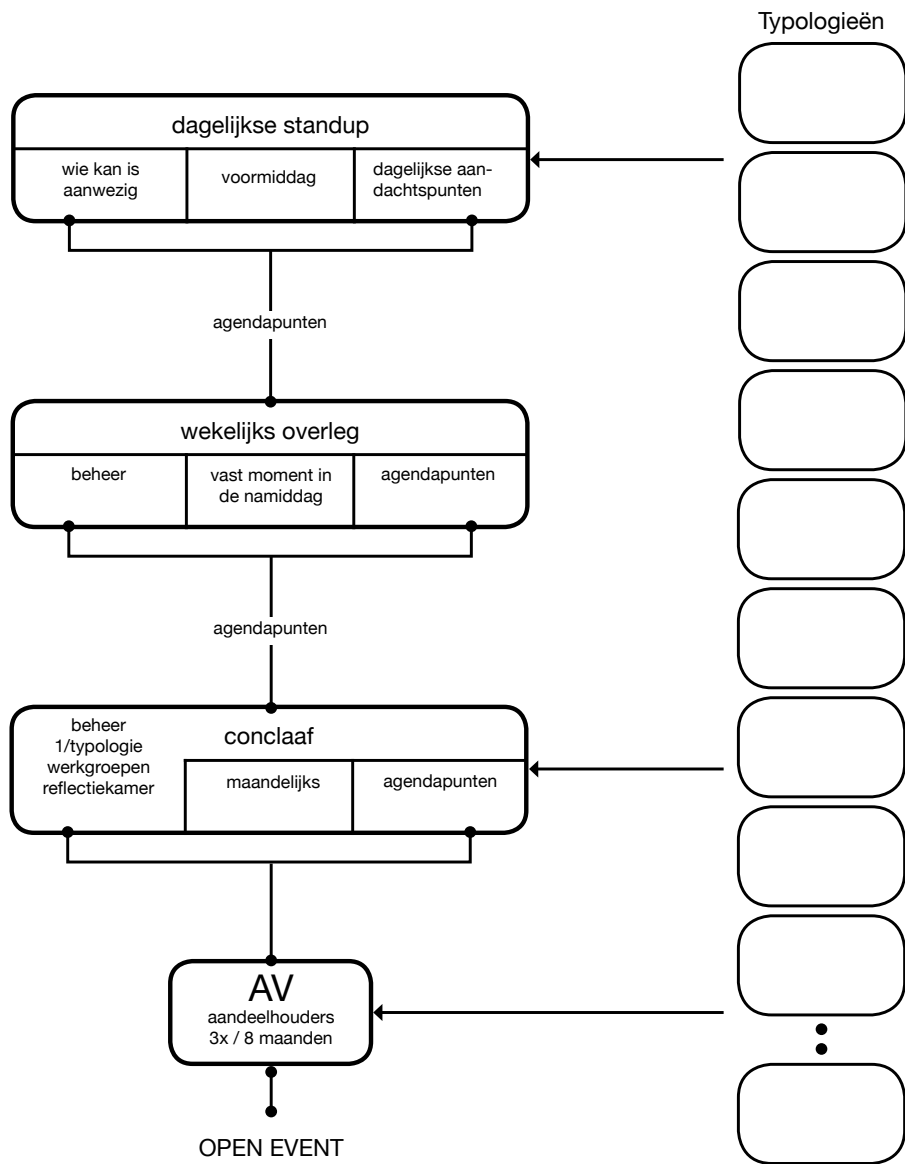
De **Gebruikers** (C) zijn organisaties, bedrijven en individuen die gebruik maken van de faciliteiten van de typologieën. Zij vinden de weg of worden begeleid door de beheerders in de juiste match tussen de activiteit en de typologie. Voorbeelden zijn de Capital Slam waarbij 2000 jongeren schrijfworkshops in Slam Poetry volgen. Tijdens de Gentse Feesten is er het kinderfestival over verschillende locaties waarbij de verbinding wordt gemaakt met de activiteiten in het Zuid Park. Sint Lucas studenten bouwen aan een expositie op het Plein; de economie initiatieven verzamelen voor een infobeurs. Concrete data zijn al gepland: 11 juli is er Dansent van Gehandicaptenzorg, op 14 oktober het Literair festival van het Willemsfonds, op 20 oktober Bring Your Own Beamer. KASK studenten formuleren voorstellen rond kunst en activisme. Maar ook kleinschalige initiatieven zijn mogelijk: een aanbod Aikido voor de bewoners op De Vloer, een netwerkevent voor sociale economie, een reeks filmvoorstellingen van een collectief documentairemakers op Het Podium.

De Reflectiekamer

De rol van de **Reflectiekamer** (D) is om de visie, charter en spelregels te ontwikkelen. Nadien wordt deze groep de kritische bevrager, onderzoeker en klankbord voor alle Gebruikers en Typologieën en dit op vlak van samenwerking, toegankelijkheid, duurzaamheid, mobiliteit, stadslandbouw en kunst. Zij worden door het Beheer aangesteld en bemiddelen bij geschillen. Hun expertise vind je tevens terug in het LOKET en wordt zo voor iedereen toegankelijk.

De Partners

Voorts zijn er **Partners** (E) die in rechtstreeks contact met het Beheer ondersteuning bieden. Bij deze partners vinden we Yesplan, die voor de planningssoftware zorgt. Ook is er Refu Interim die talenten aanbrengt. Zij gaan op zoek naar een match tussen de talenten van de vluchtelingen die ze begeleiden en zowel algemene functies als assistentie bij de verschillende typologieën. Eenzelfde matchmaking vinden we bij de Vlaamse Vereniging Autisme en Skill Builders. We sluiten niet uit dat nog meer organisaties in deze formule kunnen instappen. We bekijken of het mogelijk is om specifiek voor deze medewerkers, naast een vrijwilligersvergoeding ook een alternatieve waarderingssysteem in het leven te roepen waarmee ze zelf diensten en goederen binnen het Stadslabo kunnen aankopen. Ook zijn er partners op vlak van onderzoek. Digipolis onderzoekt samen met MEDS hoe de co-working van de toekomst eruit ziet. Ugent Architectuur geeft ontwerp opdrachten aan studenten op vlak van architectuur voor Commons.



Gedistribueerd leiderschap

Het beheersmodel geeft weer hoe de verantwoordelijkheden en bevoegdheden verdeeld worden. Deze verdeling wordt kenbaar gemaakt aan alle Gebruikers. Vertegenwoordiging van de beheerders is ten alle tijden voorzien. Hiervoor wordt een permanentierol opgezet.

Vooraf wordt een programmatie vormgegeven waarbij het aanbod van de Typologieën en hun gebruikers in kaart wordt gebracht. Deze worden in een planning opgenomen. De Gebruikers worden actief opgezocht en aangespoord waarbij diversiteit in het aanbod voorop staat. Dit gebeurt aan de hand van een open en transparant aanbod dat verzameld wordt in de Catalogus en online. Kandidaat-gebruikers van de Typologie nemen contact op met de contactpersoon uit de typologie waar men gebruik van wil maken. De typologieën werken autonoom en bepalen zelf de voorwaarden voor het gebruik. Vanuit het Beheer en de Reflectiekamer wordt wel toegekeken op de prijszetting (gediversifieerd en democratisch) en de thema's die de reflectiekamer belangrijk acht (toegankelijkheid, duurzaamheid, openheid, ethisch ondernemen, samenwerking). Ook wordt er nauw op toegekeken dat er geen concurrentiële activiteiten tussen de Typologieën onderling worden opgezet. De Typologieën zelf nemen de verantwoordelijkheid van hun aanbod. Zij zorgen ervoor dat hun gebruikers geïnformeerd en gecontroleerd worden op vlak van waarden, veiligheid en afspraken.

Iedere Typologie stelt een verantwoordelijke aan die in rechtstreeks contact staat met de beheerders. In geval van problemen of vragen van zowel praktische aard als inhoudelijk kunnen zij het Beheer en indien nodig ook de Reflectiekamer hierop aanspreken.

In geval van geschillen kan de Reflectiekamer

bemiddelen.

Er worden twee soorten contracten gemaakt. Deze tussen de Typologie en de cvba en tussen de Typologie en de Gebruiker.

Zij die de typologie vertegenwoordigen zijn aandeelhouder, net zoals het Beheer, maar in een andere aandeelhouderscategorie. Zij hebben een gelijke stem, maar de beheerderscategorie heeft meer vertegenwoordiging in het bestuur. De gebruiker kan er, net zoals alle natuurlijke personen en rechtspersonen voor kiezen een aandeel te kopen in de B-categorie. Naast de aankoop van een aandeel onderschrijft de kandidaat aandeelhouder het Handvest en formuleert hij zijn inbreng en engagement.

Een afsprakennota met de engagementen en praktische afspraken werd reeds voor alle typologieën opgemaakt.

Het Proces

In het schema hiernaast zie je hoe de overlegstructuur opgebouwd is in verschillende overlegmomenten en processen. Ieder overleg wordt gefaciliteerd en genotuleerd door een daartoe verkozen lid van de vergadering. Voor de beslissingen wordt de sociocratische bezwarenronde gebruikt.

Garantie voor een goed beheer

Timelab heeft ervaring met procesbegeleiding in innovatieve en community-driven projecten.

Bij Bar Bricolage werkt **TOTUM** met verschillende organisaties samen. Ieder vult een eigen avond en krijgt hiervoor ondersteuning, zowel technisch als organisatorisch. Het project vindt plaats in een fabriekspand wat een specifieke manier van werken vereist.

KERK is de verzamelnaam van alle activiteiten die plaatsvonden op de oude Sidalaplast fabriek. **KERK** heeft daardoor heel wat ervaring met het op een korte tijd ombouwen van een locatie in functie van nieuwe doeleinden.

NUCLEO heeft sinds 2001 ervaring met het beheer van 26 tijdelijk leegstaande panden waarin kunstenaarsateliers werden ondergebracht. Deze panden hebben elk een eigenheid op vlak van gebruikstermijn, fysiologie, ligging, geschiedenis, structuur, gebruikers, faciliteiten, evt. bescherming (monumenten) etc en vergen telkens een aanpak op maat.

DEMOCrazy werkt met een structureel partnerschap op een 10-tal plekken in de stad. Zo is DEMOCrazy momenteel ook bestuurder van de tijdelijke invulling op DOK.

Zo garanderen we de dagelijkse aanwezigheid in het gebouw

permanentie, alarm, sleutelbeheer, aanspreekpunt

De **permanentierol** wordt opgenomen door beheerder TOTUM vzw (Ignaas Vancottem, Lucas Standaert en Arno De Graeve). Deze permanentie-verantwoordelijke heeft een duidelijk draaiboek met alle praktische beheersaspecten (brandpreventie, brandteam, ehbo, evacuatie, alarm,...). Hij zorgt voor het sluiten van het gebouw, naleving van de veiligheidsvoorschriften en aanspreekpunt tijdens events. Bij brandalarm en inbraakalarm, is Arno De Graeve (TOTUM) aanspreekpunt. Bij afwezigheid neemt Ignaas Vancottem (TOTUM) deze taak over. **Sleutelbeheer** van de gemeenschappelijke ruimtes wordt beheerd door diegene die de permanentie opneemt. Het sleutelbeheer van de ruimtes toegewezen aan de typologieën ligt bij de verantwoordelijken van de verschillende typologieën. Daarnaast is er binnen de meeste Typologieën een dagelijkse permanentie en onthaal voorzien.

Als **aanspreekpunt** voor defecten, plaatsbezoeken en andere communicatie met de Stad zal Evi Swinnen optreden. Zij is bereikbaar tijdens de kantooruren en in geval ook 's avonds tijdens events. Bij afwezigheid van Evi Swinnen neemt Sophie Weyn die taak op zich. Daarnaast zal een nota worden opgesteld waarin een aantal afspraken vastgelegd worden. Dit zijn bijvoorbeeld verantwoordelijkheden, bevoegdheden en processen zoals de termijnen en werkwijze voor herstellingen e.d.

Zo zien we de impact van werking op het gebouw

maximaal gebruik met een minimale belasting

De Typologieën zullen de ruimtes inrichten volgens

de voorwaarden en voorschriften zoals deze door de stad werden meegedeeld. Zij respecteren de stedenbouwkundige voorschriften, de vereisten door Landschappen en Monumentenzorg en de voorschriften van de brandweer. Het Beheer voert hierop controle. Alle inrichting zal nadien terug weggenomen worden waarna het gebouw in dezelfde staat wordt teruggeven. De voornaamste activiteit is gemeenschapsvoorziening en heeft betrekking op ontmoeting tussen mensen. De diensten die hier worden geruild zijn van lichte aard. Betreft het Werkhuis en De Keuken gaat het uitdrukkelijk over lichte installaties met weinig belasting. Kortom, we voorzien dat het programma wat betreft intensiteit en belasting van het gebouw te vergelijken is met de werking van de oude bibliotheek.

Zo garanderen we naleving van monumentale voorwaarden

Als beheerder leven we de opgelegde monumentale voorwaarden na. Ook iedere Typologie houdt zich aan de voorschriften voor brandveiligheid en monumentenzorg. We verwachten een verklaring op eer van de trekkers van de Typologieën. Bij inschrijving dienen zij deze waarden actief te onderschrijven. Zowel voor de trekkers van de Typologie als voor gebruikers, wordt dit engagement opgenomen als een van de voorwaarden voor samenwerking in de overeenkomst.

Zo hebben we aandacht milieu en duurzaamheid

Aandacht voor milieu en duurzaamheid zijn centrale waarden van Stadslabo. We werken maximaal met producten uit de korte keten, de lokale economie en eerlijke handel, maar ook de organisatiestructuur is duurzaam. Kennis is open.

We verwachten een verklaring op eer van de trekkers van de Typologieën. Bij inschrijving dienen zij deze waarden actief te onderschrijven. Zowel voor de trekkers van de typologie als voor gebruikers, wordt dit

engagement opgenomen als een van de voorwaarden voor samenwerking in de overeenkomst.

Stadslabo engageert zo alle gebruikers om duurzaam om te springen met energie en hun ecologische voetafdruk te minimaliseren. Stadslabo draagt bij tot de duurzame ontwikkeling van de stad. De hele invulling gaat uit van een meerwaardenstelsel gebaseerd op economische, ecologische en sociale duurzaamheid.

Zo gaan we om met de toegangscontrole

Een duidelijke en overzichtelijke signalisatie doorheen heel het gebouw zal de gids zijn voor de bezoeker. Delen die niet publiek toegankelijk zijn zullen duidelijk gemarkeerd worden. Uit de openingsuren van iedere Typologie blijkt dat de meeste initiatieven permanent aanwezig zijn. Het gebouw zal dus niet leeg aanvoelen. Alle betrokkenen kennen de regels omtrent de toegankelijkheid van de verschillende delen en houden mee een oogje in het zeil. Bij de CATALOGUS is steeds iemand aanwezig. Deze Typologie fungeert naast verkooppunt als doorverwijzing en onthaal. Ook zijn er gidsen die het publiek wegwijs maken in de typologieën, de historiek en de architectuur.

Iedere Typologie houdt zich aan de voorschriften voor brandveiligheid en Monumentenzorg. De Typologieën waar het meeste publiek wordt verwacht worden gedragen door het Beheer. De niet publiek toegankelijke Kantoren op +1 staan onder toezicht van Timelab.

Zo worden de ruimtes en toiletten onderhouden

Er wordt gewerkt met de private firma De Lelie in het onderhoud van de toiletten en private ruimtes. Deze kost werd mee opgenomen in de kosten voor de verschillende Typologieën. Daarnaast is er een ondersteunende dienstverlening voor reparatie en herstellingen vanuit de Typologie Plein en Werkhuis. Hier kunnen alle

'bewoners' beroep op doen.

Zo worden de vaste kosten verdeeld

Samen met alle 30 initiatieven die zich verdelen over 13 typologieën + de Reflectiekamer, werden eerst de activiteiten vormgegeven. Daarna werd de geschikte locatie van alle typologieën gezocht. Iedere Typologie werd gevraagd een aanbod te formuleren dat **open** is voor Gebruikers. Daarnaast werd gekeken welk **engagement** de betrokken initiatieven kunnen opnemen. Deze twee parameters werden gebruikt in het 'taxeren' van de voetafdruk van de Typologie. Zo werd al snel in consensus een kostenplaatje samengelegd dat de vaste kosten kan dekken. We zien zo dat de ruimtes die het minst open zijn en waarbij de Gebruikers het minst engagement tonen het meest betalen. Zij die zich ten dienste stellen van het grotere geheel en open zijn betalen dan weer minder. Aan het ene uiterste van het spectrum zien we KANTOOR met een maandelijkse bijdrage in de kosten van 2700 euro, aan het andere uiterste zien we het DEELPUNT met 50 euro.

Dit brengt ons op een totaal van 9000 euro. Hiermee worden de vaste kosten van 7000 euro aan de stad gegarandeerd alsook enkele bijkomende kosten die in samenspraak worden bepaald. Hierbij zit bijvoorbeeld de onderaanneming bij De Lelie voor het onderhoud van de gemeenschappelijke delen en aankoop van toiletpapier, etc. Een gemeenschappelijke communicatie en de inrichting van de algemene inkom wordt gerealiseerd door de inspanning van de bewoners enerzijds en een bijkomende aanvraag voor steun vanuit het Fonds Tijdelijke Invulling anderzijds. Alle gemeenschappelijke events en acties krijgen een eigen begroting en plan. Zo houden we het beheer licht en wendbaar en toch verzekeren we de vaste kosten die aan de Stad zullen worden betaald.

Alle Typologieën ondertekenen een contract waarin deze prijs wordt opgenomen en waarin zij verklaren de ruimtes zelf aan dezelfde voorwaarden ter beschikking te stellen aan eventuele gebruikers. Het hele aanbod met prijszetting wordt verzameld in een overzicht en ten alle

tijden publiek aangeboden in de CATALOGUS.

Zo is iedereen verzekerd

Iedere Typologie wordt gevraagd BA uitbating, brandverzekering voor inboedel en eventueel arbeidsongevallen of vrijwilligersverzekering in geval van toepassing voor te leggen.

Verder wordt een Afstand van Verhaal terugbetaald aan de stad Gent door de cvba. Daarnaast sluit de cvba een objectieve aansprakelijkheid af. Deze kost zit mee in de vaste kost die volgens de verdeelsleutel van EGW wordt doorgerekend.

Begroting

Interne Inkomsten

Loket	€ 1.600,00
Studio	€ 2.000,00
Catalogus	€ 2.400,00
Stiltekamer	€ 2.400,00
Vloer	€ 2.400,00
Salon	€ 4.000,00
Plein	€ 12.000,00
Podium	€ 4.800,00
Werkhuis	€ 6.400,00
Keuken	€ 8.000,00
Kantoor	€ 21.600,00
Tuin	€ 4.000,00
Deelpunt	€ 400,00
Subtotaal	€ 72.000,00

Partnerships

Timelab	€ 18.000,00
Totum	€ 7.000,00
Democracy	€ 4.000,00
KERK	€ 7.000,00
Subtotaal	€ 36.000,00

Externe inkomsten

Subsidie tijdelijke invulling	€ 25.000,00
Totaal	€ 133.000,00

Werkingskosten

Algemene communicatie	€ 7.500,00
Internet	€ 4.800,00
Algemene ondersteuning	€ 14.000,00
Vrijwilligers	€ 6.000,00
Inrichting algemene delen	€ 16.000,00
Onderhoud algemene delen	€ 4.500,00
Herstellingen	€ 2.000,00
Afvalverwerking	€ 3.200,00
Algemene kosten EGW	€ 56.000,00
Verzekeringen	€ 1.000,00
Subtotaal	€ 115.000,00

Vorbereidingskosten

Coördinatie opzet	€ 18.000,00
Totaal	€ 133.000,00

Activiteiten

STADSLABO

BIB ZUID - TIJDELIJKE INVULLING

totale netto oppervlakte volgens lijst bij plannen incl sanitair, technische, opslag ruimtes en circulatie)	6199,78	m2
netto oppervlakte enkele zalen en lokalen volgens lijst bij plannen	4517,77	m2

check	check
72,87%	100,00%

TYOLOGIE	BEWONERS	ACTIVITEITEN	BPA functie	lokaaln	NETTO OPPERVLAKTE m2	OPENINGSUREN	% BPA netto oppervlakte zalen en lokalen (excl oppervlakte kelder)	% BPA met verrekening circulatie, sanitair enz) excl oppervlakte kelder
ALGEMEEN	algemeen	Grote inkomhal, plaats voor ontmoeting, stadslabo events, kunst	gemeenschapsvoorziening	A00.20	293,33	vrije ingang tijdens activiteiten in het gebouw	4,73%	6,49%
DE STILTEKAMER	Vlaamse Vereniging Autisme, Geraldine Gobert, Jamal Ennasse, Lisa Declercq	Een open, stille ruimte vrij toegankelijk voor gebruikers en bezoekers die op zoek zijn naar stilte en verdieping.	gemeenschapsvoorziening	A05.20 en 24/25/26	525,64	zaal open tijdens activiteiten in het gebouw	8,48%	11,63%
DE STUDIO	Wouter Noppe, vzw Bandit, Win Segers, Mattias Laga, Kinkystar, vzw Jong	Creatieve hub voor muzikaal talent voor iedereen die wat met muziek (of geluid algemeen) te maken heeft. Co-creatie en delen van technische of muzikale kennis, coaching en workshops.	gemeenschapsvoorziening	A03.23 + A03.25	45,76	volgens ingeplande activiteiten (in principe elke dag mogelijk)	0,74%	1,01%
DE TUIN	PachaGreens, Seeds and Soil, Stadslandbouw Gent, GRASland, Thomas Maggen	Microkwekerij en compostering met workshops. Een ophaalactie van koffiegruis (om champignons te kweken). Vertikaal groen op de terrassen.	gemeenschapsvoorziening	A03.20 - helft + terrassen leescafe en Musschezaal	253,48	De terrassen toegankelijk tijdens openingsuren van de aanliggende zalen. De 3de verdieping tijdens ingeplande activiteiten	4,09%	5,61%
DE VLOER	MA vzw (Emilie De Vlam), Posthuman (Liesbet Hermans) Reeds interesse vanuit: Platform-K, Gent Bougement, Compagnie Monica, Alain Platel (les ballets C de la B), William Vanderbauwhede (Thuy Phap), Drift, Johan Feys	Een open en speelse plek die jong en oud in de stad uitnodigt voor beweging (fysieke training, les, workshops, coaching, experiment, repetitie en presentatie). Naast een divers aanbod vanuit de trekkers ook mogelijk om de ruimte te reserveren voor bovenstaande activiteiten.	gemeenschapsvoorziening	A03.20 - helft	253,48	volgens ingeplande activiteiten (in principe elke dag mogelijk)	4,09%	5,61%
HET DEELPUNT	Flavr (thuismaakplatform), Voedselteams, Degage (autodelen), Partago (cooperatief en elektrisch), Cambio en Taxisop, Autodelen.net + cozy cars: Tapazz.be (cooperatief), OpWielekes.be, Happykiddo.be (baby/ kinderklaren huren), Peerby, solidare-it.org, Samenhuizen.be, SHARE.be (Deeleconomie Platform België), Buurtmunt: "De pluimen" (samenlevingsopbouw Iedeberg), Steven Vroman	De plaats waar de verschillende deelinitiatieven zich verzamelen en waar deelinitiatieven georganiseerd kunnen worden. Plaats waar men informatie, instrumenten en toegang tot een netwerk van commonsinitiatieven krijgt.	gemeenschapsvoorziening	A00.25/26	40,74	weekdagen van 14u tot 17u	0,66%	0,90%
HET LOKET	Saar De Buysere, Nathalie Snauwaert, Travel delight, Het Spilvarken, Kunst in huis, Werkgroep stadslandbouw (Ghent urban farming), Seeds and Soil, Bokaal, Free to bee, -brief	Dienstverlening van expertise naar het publiek, bezoekers en stadsbewoners mogelijk maken. Advies en ontwerpen van tools op maat. Individuele gesprekken (coaching en consultancy).	gemeenschapsvoorziening	A00.V7 (onder trap)	17,8	elke dag van 8u15 tot 22u (volgens dagdelen: voormiddag: 8:15 – 12:15, middag: 12:30 – 13:30, namiddag: 13:45 – 17:45 en avond: 18:00 – 22:00)	0,29%	0,39%

HET PLEIN	KERK, TOTUM Reeds interesse vanuit: Dansent Handicapenzorg, Literair Festival Willemsfonds, Bring your own beamer festival	Ruimte voor een groter event waar zowel de locatie, technische basisvoorzieningen, organisatorische steun als know-how aangeboden wordt. KERK en TOTUM bieden ook technisch materiaal en organisatorische steun aan binnen het hele gebouw.	gemeenschapsvoorziening	A02.26/27/29	538,62	volgens ingeplande activiteiten (in principe elke dag mogelijk)	8,69%	11,92%
HET PODIUM	De Spooiberg, Democracy, Compagnie Amai, Impro Comedy Caque Reeds interesse vanuit: Drift, Willemsfonds, Gentse Feestjes, Theater iLuna, Pheline Thierens (theatermaker), Gieljan Vam Goethem (filmmaker), Zephyrus, vzw Bandit, couRage, Iedereen Gemotiveerd	Ruimte voor en programmatie van uiteenlopende activiteiten zoals muziek, theater, debat, screenings, lezingen, poëzie, etc.	gemeenschapsvoorziening	A02.22 (Muscchezaal)	201,44	volgens ingeplande activiteiten (in principe elke dag mogelijk)	3,25%	4,46%
		Intiemere ruimte voor en programmatie van uiteenlopende activiteiten zoals muziek, theater, debat, screenings, lezingen, poëzie, etc. Ook intern gebruik (vergaderingen ivm interne besluitvorming).	gemeenschapsvoorziening	A00.29 + A00.31 (Amfitheater)	60,52	tijdens geplande events (volgens de agenda) + intern gebruik	0,98%	1,34%
HET SALON	Startersfabriek vzw, huursalon (Dienst Wonen Stad Gent), Deer Lord games VOF, vzw Jong, LEKSTOK vzw, Tuur Croque, CAW	Een laagdrempelige, open ontmoetingsplek waar iedereen welkom is. Mensen kunnen hier samenkomen om te praten, te lezen, te werken,... Broedplaats voor ontwikkeling van nieuwe projecten onder gebruikers. Promoten van hergebruik via uitlenen/delen van vb boeken, spelmateriaal,...	gemeenschapsvoorziening	A00.28	424,12	weekdagen 8u tot 20u 1 avond in het weekend, niet tijdens de Gentse Feesten	6,84%	9,39%
HET WERKHUIS	Motief Atelier, Loulou Jaoo Da Costa, Sofie Vanblaere, Sophie Speck, Collectief Textiel, Wabi Labo, De Studio, Steven Vanderbeke, Ben Mauws	Open ateliers voor makers (zowel vast als flexibel gebruik mogelijk mits bijdrage in de kosten). Lokaal voor maker workshops (via reservatie en mits bijdrage in de onkost voor gebruik). Delen van materiaal.	gemeenschapsvoorziening	A04.20 + A04.24	541,26	ma-vrij: 9u tot 18u di en do: 18u tot 22u zat-zon: 12u tot 16u	8,73%	11,98%
DE CATALOGUS	Sophie Speck, Katja De Vries, Guilia Ada Amico, Hazel Accessories, Mr Manchette, Oh Co Co, Lut Lemaire, Maximilien Peeters, Saar Swinters, LouLou Joao, Stampilon, Blomista, Durlie, Jordaan Cuyper, Just Hazel, Leslie Saurus, Saar De Buysere	Aanspreekpunt voor bezoekers en gebruikers, Bezoekers wegwijs maken in de activiteiten en diensten van het gebouw. Samenwerkingen tot stand brengen. Verkoop producten van lokale makers en makers/labels van buitenaf en producten onder huismerk (ontstaan door samenwerkingen tussen gebruikers van de bib). Vertrekplaats voor de gidsen. Workshops om de samenhang tussen de typologieën te bevorderen.	handelszaken	A00.23 en deel A00.24	190,37	elke dag van 10u tot 18u, vrijdag tot 20u, en tijdens events	3,07%	4,21%
HET KANTOOR	Oxfam-Wereldwinkels Gent-centrum, Bookify, Skillbuilders, Nerdlab, Pieter Bostoën, Marcos Luduena-Segre Ook interesse vanuit: de Startersfabriek, Co.station en The Birdhouse	Individuele kantoorruimtes met gemeenschappelijke vergaderzaal en workshopruimte. Niet publiek toegankelijk.	kantoren en diensten	A01.24 tot A01.37	606,51	weekdagen 8u tot 22u	9,78%	13,43%

HET WERKHUIS	Ben Mauws	Techniekers en klusjesmannen/vrouwen die zich verplaatsen via een ecologische klusjesbakfiets vanuit de bib.	kantoren en diensten	deel A00.24	24,775	7 op 7	0,40%	0,55%
DE KEUKEN	Gilles Dispersyn, Leander Beuckels, Stef Heungens, Kevin Storms, Pieterjan Lint, Véronique Schaille, Adelgonde Calmeyn, Fran De Roo	Warme keuken met restaurant, kookworkshops, catering op maat.	reca	A06.22/23/24	381,35	Lunch permanentie: maandag tem vrijdag 12 uur tot 14u30. Andere openingsuren in overleg, warme keuken maximaal tot 22 uur 's avonds	6,15%	8,44%
HET PLEIN	KERK, TOTUM	Een laagdrempelig ontmoetingscafé voor bewoners en bezoekers.	reca	A01.20 (leescafe) + A01.21	118,57	elke dag van 10u tot 2u	1,91%	2,62%

Handvest

** Stadslabo staat open voor iedereen zonder enige discriminatie op basis van gender, sociale afkomst, ras, politieke voorkeur of religie en behandelt elk initiatief als een welgekomen gast.

** Stadslabo stimuleert een open en genereuze houding tussen ondernemers, organisaties, makers en burgers.

** Stadslabo werkt maximaal met producten uit de korte keten, de lokale economie en eerlijke handel, maar ook de organisatiestructuur is duurzaam met het oog op verspreiding van de opgedane kennis. Stadslabo engageert alle gebruikers om duurzaam om te springen met energie en hun ecologische voetafdruk te minimaliseren. Stadslabo draagt bij tot de duurzame ontwikkeling van de stad.

** Stadslabo biedt infrastructuur voor initiatieven die samen commons¹ creëren en werkt samen op lokaal, regionaal, nationaal en internationaal niveau om de 'commons' beweging te versterken. Stadslabo waarborgt haar autonomie, zelfredzaamheid en democratische controle bij het aangaan van overeenkomsten en samenwerkingen met anderen.

** Stadslabo werkt samen met de stad als partner, waarbij de stad een faciliterende rol vervult

** Stadslabo hanteert een duidelijke gezamenlijke ambitie waarin iedereen de verantwoordelijkheid en bevoegdheid opneemt die past bij diens rol, toebedeeld op basis van de toegevoegde waarde.

** Iedereen respecteert de vrijheid en mening van de ander en accepteert het streven naar persoonlijk succes.

** Het gezamenlijk belang stelt eisen aan het gedrag van de

groepsleden. Die eisen kunnen we kwalitatief (normen en waarden, guiding principles) en kwantitatief (spelregels) formuleren. De betrokkenen onderschrijven deze waarden en spelregels zoals ze geformuleerd worden in het handvest.

** Stadslabo geeft initiatiefnemers een veilige en ondersteunende omgeving om hun duurzaam, innovatief en sociaal businessplan vorm te geven en uit te testen.

** Stadslabo gaat op zoek naar de veelzijdige identiteit van een plek en legt onverwachte, verrassende, vergeten en nieuwe invalshoeken, inzichten en perspectieven bloot.

** Stadslabo omarmt de samenleving, haar bedreigingen, problemen, visies en veranderingen.

** Stadslabo roept op tot actie, tot dialoog tussen de stad, haar inwoners en haar bezoekers. Ze nodigt uit tot wisselwerking tussen verschillende gemeenschappen en inspireert tot participatie.

** Stadslabo staat open voor iedereen als aandeelhouder en wordt democratisch en participatief bestuurd door haar gebruikers waarbij iedereen een gelijkwaardige stem heeft.

** Aandeelhouders van Stadslabo dragen op een billijke manier bij tot het kapitaal waarop ze democratische controle hebben. De meerwaarde wordt deels of volledig geherinvesteerd in de projecten.

¹ We beschouwen commons als: een gedeelde set van middelen waar iedere aandeelhouder of mede-eigenaar een gelijke stem heeft en waarbij ieder individu mede-eigenaar kan zijn

Timelab cvba-so

Opgericht op 26/09/2014 door:

- De Smet Chantal
- Colruyt Godelieve
- Van De Velde Marie Claire
- Bauwelinck Bert
- Leliaert Stephane
- De Preester Helena
- VZW Timelab

Structuur CVBA-SO tijdens het project

C-aandeel

Hebben toegezegd voor de aankoop van C-aandelen met een kapitaalbreng van €3000:

- TOTUM
- Democracy
- KERK
- NUCLEO

CV Stadslabo

B-aandeel

Per typologie heeft minstens 1 initiatief toegezegd voor de aankoop van B-aandelen van €200.

Mogelijke wijzigingen binnen de statuten

Mits goedkeuring van het dossier zal er een Algemene Vergadering plaatsvinden die volgende statutenwijziging zal voorstellen:

- De naam wordt stadslabo cvba - so
- De noodzaak van het kapitaal 3 jaar in de cvba te houden, hier zou een projectmatige uitzonderingsclausule bij worden vermeld

De nieuwe C-aandeelhouders zullen voorgesteld worden als nieuwe bestuurders naar aanleiding van de verplichte wissel van het bestuur zoals in de statuten opgenomen. Die ziet er dan als volgt uit:

Timelab vzw
Democracy vzw
Totum vzw
Nucleo vzw
Stephane Leliaert
Helena De Preester

Kort profiel dossier-partners

Timelab

Timelab verdiept zich al jaren in samenwerkingsmodellen en commonscreatie. Ze doet dit samen met kunstenaars en makers. Sinds enkel jaren begeleidt Timelab burgerinitiatieven in hun commonscreatie en hielp reeds heel wat initiatieven mee op de sporen. Op Wielekes, De Pluimen van Ledeberg, Labland, maar ook eigen projecten zoals AnotherShoe, Ginderella, ADEM gebruiken de beproefde methodiek. Timelab begeleidt de groepen gebruikers van stadslabo.org naar concrete uitwerking van de ruimtes. Als kunstenaarsorganisatie zullen verschillende residenten uit de werking van Timelab het stadslabo als hun actieterrein beschouwen. Samen met de andere beheerders brengt Timelab initiatieven in kaart en met elkaar in contact. Ze zorgen voor een goede balans en communicatie tussen de verschillende gebruikers.

TOTUM

Het makerscollectief Totum bewees met Bar Bricolage haar handigheid in alles wat hergebruikt kan worden. Dat dit het verschil zal maken in een tijdelijke invulling staat dan ook buiten kijf. Zij helpen de gebruikers met het omtoveren van de bib naar het stadslabo waar iedereen welkom is.

DEMOcrazy

Denk je bij Gent aan concerten? Dan denk je DEMOcrazy. Wordt de bib nu een concertzaal? Helemaal niet. Het stadslabo is de uitgelezen plek voor muziek op allerlei manieren. Subtiële interventies op verschillende plekken naast repetities en opnames in de geluidskamer.

KERK

Iedereen kent KERK van de tijdelijke bezetting in Gentbrugge. De feestjes en events. Zij maakten van een verlaten terrein de hotspot van Gent. Zij zorgen voor de nieuwe eventconcepten en vormen het aanspreekpunt voor alle gebruikers met plannen voor events in het stadslabo.

NUCLEO

NUCLEO is niet alleen bekend van de vele tijdelijke invullingen voor kunstenaarsateliers in de stad, maar ook van een resem kunstenaarsprojecten en formats zoals BLANCO. Naast het heel brede netwerk kunstenaars die hun weg zullen vinden naar de expo ruimte in het stadslabo is NUCLEO als medebeheerder een schat aan kennis en expertise in de tijdelijke invulling.

Raadgevers voor de CVBA (reflectiekamer)

Virginie Storms

Biologe van opleiding, vanuit dit standpunt denkt ze op een systematische manier en reflecteert dit dan ook op het project. Het stadslabo initiatief is een systeem, een systeem voor samenwerking.

Luc Feusels

Luc werkt momenteel als coördinator in het Plattelandscentrum Meetjesland. Hij heeft veel ervaring met coöperaties en de wisselwerking tussen de overheid en hun burgers. Tevens heeft hij de opleiding

van 'coach in veranderingsmanagement' aan de Artevelde Hogeschool afgerond, een opleiding waar creativiteit en innovatie centraal staan.

Natalie Deviaene

Nathalie werkt mee binnen de reflectiekamer vanuit het VVA (Vlaamse Vereniging Autisme). Het VVA werkt graag mee aan nieuwe initiatieven doorheen de maatschappij. Toegankelijkheid voor kwetsbare groepen binnen de maatschappij is altijd al een streep punt geweest voor haar.

Nathalie Snauwaert

Nathalie is met Seeds and Soil consultant voor stadslandbouwprojecten, een groene toets die voor adem zorgt in het gebouw.

Bram Vandekerckhove

Is zaakvoerder en creatieve kracht achter communicatiebureau Karakters, zijn raadgevende functie gaat vooral over, maar beperkt zich niet tot, het communicatieplan dat opgesteld wordt voor interne en externe communicatie.

Jan Leysens

Jan is expert op vlak van tijdelijke invulling en duurzaam materiaalgebruik. Met jaren ervaring bij Plan C. Duurzaamheid is een leidraad binnen het project.

Voorts houden we minstens twee plaatsen voor experts in Wonen en Mobiliteit.

De werkgroepen

De werkgroepen zijn in leven geroepen voor de concretisering van bepaalde basisaspecten die nodig zijn binnen het project (naast de algemene invulling van het geheel).

Communicatie

Kristof D'hanens is media-expert bij I Like Media. Zij helpen organisaties op weg met hun digitale communicatie. Vanuit deze expertise zal Kristof meewerken aan de basis van het communicatieplan en de externe outreach zodat we zoveel mogelijk mensen kunnen bereiken.

Mathieu Studio Studio is grafisch ontwerper en ondersteunt het project met grafisch werk, een beeld zegt meer dan 1000 woorden, goede logos en vormgeving van en binnen het project is daarom uitermate belangrijk.

Gieljan Van Goethem zal het geheel vastleggen in een docu-vorm. De verschillende stappen, de vooruitgang van een idee gebroed in een NEST tot een volwaardige invulling van het geheel met een impact op de omgeving en het leven van de Gentenaar.

Stijl

De huisstijl zal in samenspraak met de werkgroep communicatie en het beheer worden opgemaakt.

Op deze manier beslissen we democratisch over de invulling van het geheel, maar wordt het onder professionele begeleiding geplaatst naar de buitenwereld toe. Ignaas Vancottem is de link tussen de werkgroep communicatie en het beheer.

Planning

Yesplan zal een platform voorzien voor de planning van de verschillende ruimtes en het algemene gebouw. Yesplan, gestart in de gangen van de Vooruit, heeft ondertussen een hele lijst met gebruikers en projecten achter zich.

KERK. Tijdens hun tijdelijk invulling van de ruimtes in Gentbrugge in de Kerkstraat hebben ze de nodige ervaring opgedaan in eventmanagement. Jules Gahide van KERK zal de link zij tussen deze werkgroep en het Beheer.